

# Fakir



**premium | VC 70 DC**

**DE Bedienungsanleitung**  
Stand-Ventilator

**EN User manual**  
Pedestal fan

## Inhaltsverzeichnis

<b>Allgemeines</b>	
Informationen zur Bedienungsanleitung .....	3
Haftung .....	3
Hinweise in der Bedienungsanleitung .....	3
<b>Sicherheit</b>	
CE-Konformitätserklärung .....	4
Bestimmungsgemäße Verwendung .....	4
Bestimmungswidrige Verwendung .....	4
WARNUNG! Kinder .....	5
Allgemein .....	6
Achtung! Elektrischer Strom .....	7
Im Gefahrenfall .....	7
Versand .....	8
Bei einem Defekt .....	8
<b>Überblick</b>	
Lieferumfang .....	9
Technische Daten .....	10
<b>Montage</b>	
Auspacken .....	11
Montieren .....	11
<b>Bedienung</b>	
Ein / Aus .....	13
Windmodus / Geschwindigkeit / Oszillation .....	13
Timer / Display Off / Auto Off / Memory Funktion .....	14
Fernbedienung .....	14
<b>Reinigung und Wartung</b>	
Reinigen / Pflege .....	15
<b>Hilfe bei Störungen</b> .....	<b>16</b>
<b>Entsorgung</b> .....	<b>18</b>
<b>Garantie</b> .....	<b>19</b>

## Informationen zur Bedienungsanleitung

Vielen Dank,

dass Sie einen **Fakir Ventilator** gewählt haben. Er wurde entwickelt und hergestellt, um Ihnen über viele Jahre einen störungsfreien Betrieb zu leisten.

Diese Bedienungsanleitung soll Ihnen den sicheren und bestmöglichen Umgang mit dem Gerät ermöglichen.

Lesen Sie diese Bedienungsanleitung vor der ersten Benutzung des Gerätes sorgfältig durch. Bewahren Sie die Bedienungsanleitung dauerhaft auf. Falls Sie das Gerät an Dritte weiter geben, geben Sie auch die Bedienungsanleitung mit.

## Haftung

Für Schäden, die aufgrund der Nichtbeachtung der Bedienungsanleitung entstehen, übernehmen wir keine Haftung.

Wird das Gerät zweckentfremdet, unsachgemäß bedient oder nicht fachgerecht repariert und gewartet, kann keine Haftung für eventuelle Schäden übernommen werden.

## Hinweise in der Bedienungsanleitung



### **WARNUNG!**

Kennzeichnet Hinweise, bei deren Nichtbeachtung die Gefahr der Verletzung oder des Todes besteht.



### **ACHTUNG!**

Kennzeichnet Hinweise auf Gefahren, die Beschädigungen des Gerätes zur Folge haben können.



### **HINWEIS!**

Hebt Tipps und andere nützliche Informationen in der Bedienungsanleitung hervor.

**CE-Konformitäts-  
erklärung**

Dieses Gerät erfüllt die Anforderungen des Produktsicherheitsgesetzes - ProdSG -, sowie die EU-Richtlinien

2014/30/EU,  
2014/35/EU,  
2001/95/EG,  
2011/65/EU,  
2009/125/EG,  
2010/30/EU.

Das Gerät trägt auf dem Typenschild die CE-Kennzeichnung.

Fakir behält sich Konstruktions- und Ausstattungsänderungen vor.

**Bestimmungsgemäße  
Verwendung**

Dieser Ventilator ist nur für seinen vorgesehenen Verwendungszweck - für die Lüftung im Haushalt oder Büro - einzusetzen.

Der Ventilator ist für eine gewerbliche Nutzung nicht geeignet. Jede weitere Verwendung gilt als nicht bestimmungsgemäß und ist untersagt.

Nur Original Fakir Zubehörteile verwenden. Jede weitere Verwendung gilt als nicht bestimmungsgemäß und ist untersagt.

**Bestimmungswidrige  
Verwendung**

Die hier aufgeführten Fälle nicht bestimmungsgemäßer Verwendung können zu Fehlfunktionen, Beschädigung des Gerätes oder Verletzungen führen:

**WARNUNG! Kinder**

- Diese Geräte können von **Kindern** ab 8 Jahren und darüber und von Personen mit verringerten physischen, sensorischen oder mentalen Fähigkeiten oder Mangel an Erfahrung und/oder Wissen benutzt werden, wenn sie beaufsichtigt werden oder bezüglich des sicheren Gebrauchs des Gerätes unterwiesen wurden und die daraus resultierenden Gefahren verstanden haben.
- **Kinder** dürfen nicht mit dem Gerät spielen.
- Reinigung und **Benutzer-Wartung** dürfen nicht durch **Kinder** ohne Beaufsichtigung durchgeführt werden.
- Halten Sie Verpackungsfolien von **Kindern** fern – Erstickungsgefahr!

**WARNUNG! Kinder**

- **Kinder** jünger als 3 Jahre sind fernzuhalten, es sei denn, sie werden ständig überwacht.
- Dieses Gerät ist nicht dafür bestimmt, durch Personen (einschließlich **Kinder**) mit eingeschränkten physischen, sensorischen oder geistigen Fähigkeiten oder mangels Erfahrung und / oder mangels Wissen benutzt zu werden, es sei denn, sie werden durch eine für ihre Sicherheit zuständige Person beaufsichtigt oder erhalten von ihr Anweisungen, wie das Gerät zu benutzen ist.
- Kinder sollen beaufsichtigt werden, um sicherzustellen, dass sie nicht mit dem Gerät spielen.
- Bei Verpackungsfolien besteht Erstickungsgefahr. Sie dürfen nicht zum Spielen verwendet werden.

- **Kinder** ab 3 Jahren und jünger als 8 Jahre dürfen das Gerät nur ein- und ausschalten, wenn sie beaufsichtigt werden oder bezüglich des sicheren Gebrauchs des Gerätes unterwiesen wurden und die daraus resultierenden Gefahren verstanden haben, vorausgesetzt, dass das Gerät in seiner normalen Gebrauchslage platziert oder installiert ist.
- **Kindern** ab 3 Jahren und jünger als 8 Jahre dürfen nicht den Stecker in die Steckdose stecken, das Gerät nicht regulieren, das Gerät nicht reinigen und/oder nicht die **Wartung durch den Benutzer** durchführen.
- Das Gerät darf ohne Aufsicht nicht benutzt werden.

**WARNUNG! Gefahr durch Überhitzung.**

Die Öffnungen des Gerätes immer frei lassen.

**WARNUNG! Schäden durch Schmutz und Regen!**

Nutzen oder lagern Sie das Gerät niemals im Freien

**Allgemein**


- Nach dem Zusammenbau darf das Schutzgitter nicht mehr entfernt werden.
- Den Luftstrom nicht direkt auf Personen richten.
- Den Luftstrom nicht behindern, mindestens 50 cm Freiraum nach allen Seiten lassen.

 **Achtung! Elektrischer Strom**

- Eine falsche Spannung kann das Gerät zerstören. Betreiben Sie das Gerät nur, wenn die auf dem Typenschild angegebene Spannung mit der Spannung in Ihrem Haushalt übereinstimmt.
- Die Steckdose muss über einen 10 A-Sicherungsautomaten abgesichert sein.
- Verwenden Sie nur Verlängerungskabel, die für die Leistungsaufnahme des Gerätes ausgelegt sind.

 **WARNUNG! Stromschlaggefahr!**

- Fassen Sie den Stecker nie mit nassen Händen an.
- Ziehen Sie den Netzstecker nie am Kabel, sondern immer direkt am Stecker aus der Steckdose.
- Das Netzkabel darf nicht geknickt, eingeklemmt, über scharfe Kanten gezogen oder überfahren werden und nicht mit Hitzequellen in Berührung kommen.
- Wenn das Netzkabel dieses Gerätes beschädigt wird, muss es durch den Hersteller oder seinen Kundendienst oder eine ähnlich qualifizierte Person ersetzt werden, um Gefährdungen zu vermeiden.
- Nehmen Sie das Gerät nicht in Betrieb, wenn das Gehäuse erkennbare Schäden aufweist, der Verdacht auf einen Defekt (z.B. nach einem Sturz) besteht oder das Netzkabel defekt ist.
- Verwenden Sie keine beschädigten Verlängerungskabel.

 **WARNUNG! Im Gefahrenfall.**

Ziehen Sie im Gefahrenfall und bei Unfällen sofort den Stecker aus der Steckdose.

**Versand**

Versenden Sie das Gerät in der Originalverpackung oder einer ähnlich gut ausgepolsterten Verpackung, damit es keinen Schaden nimmt.

**Bei einem Defekt****WARNUNG!**

Betreiben Sie niemals ein defektes Gerät oder ein Gerät mit einem defektem Netzkabel. Es besteht die Gefahr eines elektrischen Schlags.

Bevor Sie sich an unseren Kundendienst wenden, prüfen Sie, ob Sie den Fehler selbst beseitigen können.

**Hinweis!**

Wenn Sie einen Fehler nicht selbst beseitigen können oder im Falle einer geplanten Rücksendung, wenden Sie sich bitte im voraus an unsere Servicehotline:

**Service-Hotline (Deutschland)**

**+49 7042 912 0**

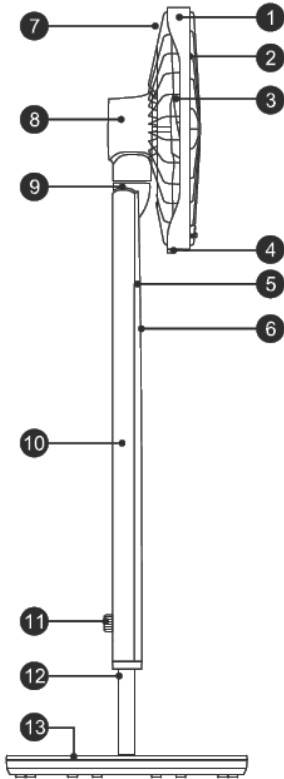
Vor dem Anruf unbedingt Artikel-Nr. und Geräte/Modell Bezeichnung bereit halten. Diese Angaben finden Sie auf dem Typenschild des Gerätes.

**WARNUNG!**

Reparaturen und Wartungen dürfen nur von Fachkräften (z.B. Fakir Kundendienst) durchgeführt werden. Dabei dürfen nur Original Fakir Ersatzteile eingesetzt werden. Nicht fachgerecht reparierte und gewartete Geräte stellen eine Gefahr für den Benutzer dar.



## Lieferumfang / Produktbeschreibung



1. Schutzgitterring
2. Windflügel
3. Vorderes Schutzgitter
4. Verschluss
5. Gehäusevorderseite
6. Bedienfeld
7. Hinteres Schutzgitter
8. Motorgehäuse
9. Bewegliches Gelenk
10. Unteres Gehäuse
11. Befestigungsschraube
12. Teleskoprohr
13. Bodenplatte

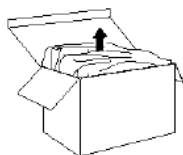
14



**Technische Daten****premium | VC 70 DC**

Artikelnummer	69 65 009
Farbe	weiß
Spannung	100-240V~50/60Hz
Max Leistungsaufnahme	36 W
Lüfterdurchmesser	450 mm
Luftflügeldurchmesser	400 mm
Geschwindigkeiten	1-22
Modi	Normal, Natur, Schlaf, Soft
Oszillation max.	70° (Horizontal)
Vertikale Neigungsstufen	3
Maße. H x B x T	140 x 45 x 42 cm
Gewicht	7,5 kg
Batterien Infrarot	
Fernbedienung	2 x AAA

## Auspacken



Packen Sie das Gerät aus und überprüfen Sie den Inhalt der Verpackung auf Vollständigkeit (siehe Lieferumfang).

Sollten Sie einen Transportschaden bemerken, wenden Sie sich umgehend an Ihren Händler.



### Hinweis!

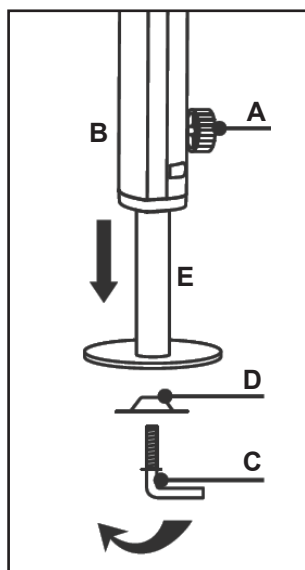
Bewahren Sie die Verpackung zur Aufbewahrung und für spätere Transporte auf (z.B. für Umzüge, Service).



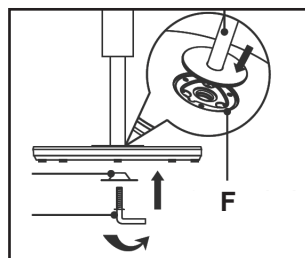
### Warnung!

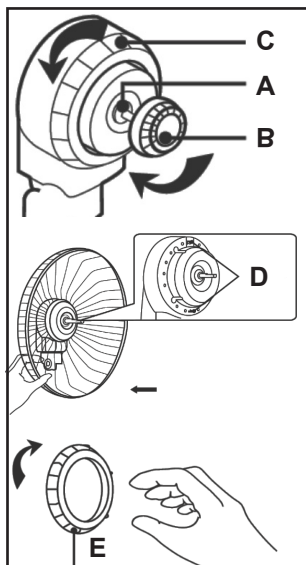
Verwenden Sie niemals ein defektes Gerät.

## Montage



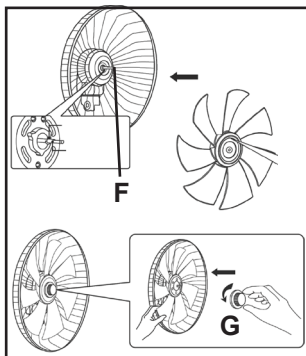
- Lösen Sie die Befestigungsschraube **(A)** am unteren Gehäuse **(B)** entgegen dem Uhrzeigersinn, ziehen Sie das Teleskoprohr auf die gewünschte Länge heraus und drehen Sie die Schraube wieder fest.
- Drehen Sie die Verbindungsschraube **(C)** und das Verbindungsblech **(D)** heraus.
- Richten Sie das untere Ende vom Teleskoprohr **(E)** an der Gehäusebohrung **(F)** aus und setzen Sie das Rohr ein.
- Drehen Sie die Verbindungsschraube und das Verbindungsblech wieder ein und befestigen sie somit das Gehäuse und das Teleskoprohr fest miteinander.





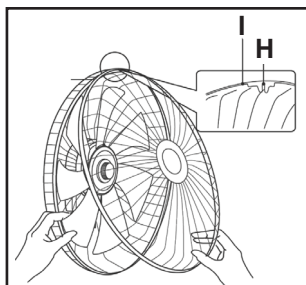
### Hinteres Schutzgitter:

- Halten Sie die Motorwelle (**A**) mit einer Hand fest und drehen Sie den Flügelknopf (**B**) mit der anderen Hand im Uhrzeigersinn heraus. Drehen Sie danach den Gitterbefestigungsknopf (**C**) entgegen dem Uhrzeigersinn heraus.
- Richten Sie die Öffnungen vom hinteren Gitter auf die Halterungshaken (**D**) der Motorabdeckung aus und schieben Sie das Gitter nach hinten, um sicherzustellen, dass die Halterungshaken aus den Öffnungen herausragen.
- Halten Sie das hintere Gitter mit einer Hand fest und drehen Sie den Gitterbefestigungsknopf (**E**) mit der anderen Hand im Uhrzeigersinn zu, um das hintere Gitter an der Motorabdeckung zu befestigen.



### Windflügel:

- Schieben Sie den Windflügel mit der mittigen Öffnung auf den Stift (**F**) der Motorwelle und drücken Sie den Flügel nach hinten.
- Halten Sie den Windflügel mit einer Hand fest und schrauben Sie den Befestigungsknopf (**G**) entgegen dem Uhrzeigersinn auf den Motorwellenstift.



### Vorderes Schutzgitter:

- Entfernen Sie die Schraube vom Verschluss (**H**) des Gitterrings (**I**) und legen Sie sie beiseite.
- Positionieren Sie das vordere und hintere Schutzgitter passend aufeinander, drücken Sie die transparenten Plastikstifte vom Verschluss des Gitterrings durch das Gitter und verbinden Sie den Verschluss wieder mit der Schraube.



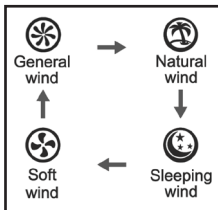
Verbinden Sie das Netzkabel mit dem Gerät (Gehäuserückseite) und schließen Sie es an den Strom an.

**ACHTUNG!**

Stellen Sie das Gerät nicht in unmittelbarer Nähe von Wärmequellen auf und vermeiden Sie direkte Sonneneinstrahlung. Hitze kann den Ventilator beschädigen.

**Ein / Aus**

Um den Ventilator ein- oder auszuschalten, drücken Sie die Ein/Aus Taste.

**Modus****Mode**

Für die gewünschte Modi-Auswahl drücken Sie die Taste "Mode".

- 1) **Normal / General wind:** Konstante Geschwindigkeit.
- 2) **Natur / Natural wind:** die Geschwindigkeiten variiert in Natur-Simulation.
- 3) **Schlaf / Sleeping wind:** der Ventilator reduziert die voreingestellte Geschwindigkeit automatisch in regelmäßigen Intervallen.
- 4) **Soft wind:** Der Ventilator läuft auf niedrigster Stufe, der Wind ist sanft und komfortabel.

**Geschwindigkeit****01**

Drehen Sie den Bedienknopf unterhalb vom Bedienfeld im Uhrzeigersinn, um die Geschwindigkeit zu erhöhen und entgegen dem Uhrzeigersinn, um diese zu verringern. (Fernbedienung: + und -). Sie können zwischen 22 Geschwindigkeitsstufen wählen, außer im "Soft wind" Modus, dieser läuft nur auf einer Stufe.

**Oszillation****OSC**

Um die horizontale Oszillation zu aktivieren, drücken Sie auf die OSC Taste.

Auf der Fernbedienung drücken Sie die Taste mit den beiden übereinanderliegenden Pfeilen.

Für eine vertikale Luftrichtungsveränderung verstellen Sie bitte manuell den Ventilatorkopf nach oben oder unten (keine vertikale Oszillation einstellbar).

## Timer

### Timer Preset

#### Timer OFF:

Im eingeschalteten Zustand drücken Sie die "Timer/ Preset" Taste, die Anzeige blinkt. Drehen Sie den Bedienknopf oder drücken Sie +/- auf der Fernbedienung, um die Zeit (1,2,3 -15 h) einzustellen und drücken Sie erneut den Timer Button, um die Einstellung zu speichern. Die Timer Anzeige leuchtet. Nach Ablauf der eingestellten Zeit schaltet sich der Ventilator mit einem Piepton **aus**.

#### Timer ON:

Im Standbymodus drücken Sie die "Timer/Preset" Taste, die Anzeige blinkt. Drehen Sie den Bedienknopf oder drücken Sie +/- auf der Fernbedienung, um die Zeit (1,2,3 -15 h) einzustellen und drücken Sie erneut den Timer Button, um die Einstellung zu speichern. Die Anzeige leuchtet. Nach Ablauf der eingestellten Zeit schaltet sich der Ventilator mit einem Piepton **ein**.

Für beide Funktionen gilt: Wenn während der Timereinstellung für 5 Sek. keine Bedienung erfolgt, wechselt die Anzeige zur Geschwindigkeitseinstellung, die Timer Anzeige erlischt und der Vorgang wird abgebrochen. Um eine bereits eingestellte Timerfunktion zu deaktivieren, halten Sie die "Timer/Preset" Taste für 2 Sekunden gedrückt, die Anzeige erlischt.

## Display Off

Wenn im eingeschalteten Zustand innerhalb 40 Sekunden keine Bedienung erfolgt, schaltet sich die Anzeige ab. Drücken Sie eine beliebige Taste (außer der Ein/Aus Taste), um die Anzeige wieder zu aktivieren.

## Auto Off

Findet innerhalb von 15 Stunden keine Bedienung statt, schaltet sich das Gerät automatisch aus.

## Memory Funktion

Befindet sich der Ventilator im Standbymodus, dann startet er beim nächsten Einschalten in der zuletzt gespeicherten Einstellung.

## Fernbedienung



Alle Funktionen des Bedienfeldes können auch über die Infrarot-Fernbedienung abgerufen werden. Die + und - Tasten entsprechen dem drehbaren Bedienfeld.

### Reinigen



#### **Warnung!**

Schalten Sie das Gerät aus und ziehen Sie den Netzstecker, bevor Sie mit Reinigung und Wartung beginnen. So verhindern Sie, dass das Gerät versehentlich eingeschaltet wird.



#### **Achtung!**

Verwenden Sie keine Reinigungsmittel, Scheuermittel oder Alkohol. Diese würden das Gehäuse beschädigen.

Reinigen Sie das Gerät nur trocken oder mit einem feuchten Tuch. Achten Sie darauf, dass das Gerät vom Netz getrennt ist.

Angesammelter Staub im Geräteinnenraum kann durch Absaugen mit einem Staubsauger, oder durch Ausblasen mit Druckluft entfernt werden.

Um den Ventilator gründlich zu säubern, demontieren Sie die Teile, indem Sie der gegenteiligen Reihenfolge des Zusammenbaus folgen, siehe „Montage“. Reinigen Sie die Windflügel und Schutzgitter mit einem feuchten Tuch. Lassen Sie alle gereinigten Teile gründlich trocknen, bevor Sie sie wieder zusammen setzen.

Gerät staubgeschützt und trocken aufbewahren.

Geräte, die längere Zeit nicht in Betrieb waren, müssen vor einer erneuten Inbetriebnahme von Fachkräften überprüft werden. Dies gilt auch, wenn das Gerät innen verschmutzt ist.

Sehr geehrte Kundin, sehr geehrter Kunde,  
unsere Produkte unterliegen einer strengen Qualitätskontrolle.  
Sollte dieses Gerät trotzdem nicht einwandfrei funktionieren,  
bedauern wir dies sehr. Bevor Sie sich an unseren  
Kundendienst wenden, prüfen Sie, ob Sie den Fehler selbst  
beseitigen können.

**Warnung!**

Schalten Sie das Gerät aus und ziehen Sie den Netzstecker, bevor Sie nach der Abkühlphase mit der Fehlersuche beginnen. So verhindern Sie, dass das Gerät versehentlich eingeschaltet wird.

**Hinweis!**

Wenn Sie einen Fehler nicht selbst beseitigen können oder im Falle einer geplanten Rücksendung, wenden Sie sich bitte im Voraus an unsere Servicehotline:

**Service-Hotline**

**+ 49 7042 912 0**

**Vor dem Anruf unbedingt**

**Geräte / Modellbezeichnung** mit 7-stelliger **Art.-Nr.**

z.B. **69 65 009** und Fertigungsdatum **2019-05**

(Diese Angaben finden Sie auf dem Typenschild des Gerätes.)

**oder** die 7-stellige **Ersatzteil-Nummer** bereit halten.

**Achtung!**

Reparaturen und Wartungen dürfen nur von Fachkräften (z.B. Fakir-Kundendienst) ausgeführt werden. Dabei dürfen nur Original-Fakir-Ersatzteile verwendet werden. Nicht fachgerecht reparierte und gewartete Geräte stellen eine Gefahr für den Benutzer dar.



Fehler	Mögliche Ursache	Abhilfe
Gerät läuft nicht.	Stecker ist nicht eingesteckt oder Gerät ist nicht eingeschaltet.	Stecker einstecken und Gerät einschalten.
	Steckdose führt keinen Strom.	Testen Sie den Ventilator an einer anderen Steckdose, bei der Sie sicher sind, dass diese Strom führt.
	Stromkabel ist beschädigt	Lassen Sie das Kabel durch den Fakir Kundendienst ersetzen.
Keine Oszillation.	Oszillation nicht eingeschaltet; Motor oder Getriebe defekt.	Oszillation einschalten
Gerät läuft ungewöhnlich laut.	Fremdkörper haben sich evtl. verklemmt.	Fremdkörper entfernen.

Wenn das Gebrauchsende des Ventilators erreicht ist, insbesondere wenn Funktionsstörungen auftreten, machen Sie das ausgediente Gerät unbrauchbar, indem Sie den Netzstecker aus der Steckdose ziehen und das Stromkabel durchtrennen.



Entsorgen Sie das Gerät entsprechend der in Ihrem Land geltenden Umweltvorschriften.

Elektrische Abfälle dürfen nicht zusammen mit Haushaltsabfällen entsorgt werden.

Die Verpackung des Gerätes besteht aus recyclingfähigen Materialien. Geben sie diese sortenrein in die dafür vorgesehenen Sammelbehälter, damit sie der Wiederverwertung zugeführt werden können.



Wenden Sie sich für Ratschläge zum Recycling an Ihre Kommunalbehörde oder Ihren Händler.

Ausgediente elektrische und elektronische Geräte sowie Batterien und Akkumulatoren (Akkus) enthalten schädliche Stoffe, die aber vorher für Funktion und Sicherheit der Geräte notwendig gewesen sind.

Geben Sie das ausgediente Gerät Batterien und Akkus auf keinen Fall in den Restmüll!

Im Restmüll oder bei falschem Umgang mit ihnen sind diese Stoffe für die menschliche Gesundheit und die Umwelt schädlich.

Ausgediente elektrische und elektronische Geräte sowie Batterien und Akkumulatoren (Akkus) enthalten oft noch wertvolle Materialien.

Batterien und Akkus müssen gesondert entsorgt werden!

Nutzen Sie die in Ihrem Wohnort eingerichtete Sammelstelle zur Rückgabe und Verwertung von elektrischen und elektronischen Altgeräten sowie zur Rückgabe und Verwertung von Batterien und Akkus.

Dieses Gerät erfüllt die Anforderungen der Richtlinie 2012/19/EU - WEEE-Richtlinie

### **Für dieses Gerät leisten wir Garantie gemäß nachstehenden Bedingungen:**

1. Der Käufer / die Käuferin hat seinen / ihren allgemeinen Wohnsitz / Firmensitz in der EU und das Gerät ist bei einem Fachhändler mit Sitz in Deutschland gekauft worden.
2. Wir verpflichten uns, das Gerät bei für Sie kostenfreier Einsendung an uns kostenlos in Stand zu setzen, wenn es infolge Material- oder Montagefehler innerhalb von 24 Monaten (bei gewerblicher Nutzung sowie bei Verwendung zu selbständig beruflichen Zwecken innerhalb von 12 Monaten) schadhaft / mangelhaft und uns innerhalb der Garantiefrist gemeldet wurde.  
Voraussetzung für unsere Garantiepflicht ist stets eine sachgemäße Behandlung des Gerätes. Die Garantiefristen beginnen mit dem Kaufdatum.
3. Teile, die einer natürlichen Abnutzung unterliegen (z.B. Antriebsriemen, Akkus, Batterien, Bürsten, Filter), fallen nicht unter die Garantie.
4. Der Garantieanspruch erlischt, wenn Eingriffe oder Reparaturen von Personen vorgenommen werden, die hierzu von uns nicht autorisiert sind. Ferner dürfen weder fremde Ersatz- oder Zubehörteile eingebaut werden.
5. Die Garantieleistung besteht vorzugsweise in der Instandsetzung bzw. im Austausch der defekten Teile. Reparaturen am Aufstellungsort können nur für stationär betriebene Großgeräte verlangt werden. Zum Nachweis der Garantieansprüche ist der Garantieschein und die Rechnung oder Kassenquittung des Händlers mit Kaufdatum beizufügen.
6. Sofern eine Reparatur erfolglos war und der Schaden bzw. Mangel auch nach einer Nachbesserung nicht beseitigt werden kann, wird das Gerät durch ein gleichwertiges ersetzt. Ist weder eine Reparatur noch ein Ersatz möglich, besteht das Recht auf Rückgabe des Gerätes und Erstattung des Kaufpreises. Im Falle eines Umtauschs oder Erstattung des Kaufpreises kann für die Zeit des Gebrauchs ein Nutzungsentgelt geltend gemacht werden.
7. Garantieleistungen bewirken keine Verlängerung der Garantiefrist und setzen auch keine neue Garantiefrist in Gang. Die Garantiefrist für eingebaute Ersatzteile endet mit der Garantiefrist für das ganze Gerät.
8. Die vertraglichen bzw. gesetzlichen Regelungen zur Mangelbeseitigung bleiben von den Garantiebestimmungen unberührt.

**Gültig ab 1. Juli 2017**

**Fakir Kundenservice:  
Technik Service Profi GmbH**

Ahltener Str. 4-8  
D-31275 Lehrte

Tel.: +49 51 32 / 88 73 858

Fax: +49 51 32 / 58 87 23

[service@fakir.de](mailto:service@fakir.de)

**Fakir Hausgeräte GmbH**

Industriestraße 6  
D-71665 Vaihingen / Enz

Postfach 1480

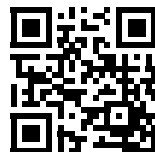
D-71657 Vaihingen / Enz

Tel.: +49 7042 / 912-0

Fax: +49 7042 / 912-360

[www.fakir.de](http://www.fakir.de)

[info@fakir.de](mailto:info@fakir.de)



© 2019 Fakir Hausgeräte GmbH  
Änderungen vorbehalten  
Subject to revision  
69 65 994- 9912 de

# Fakir



**premium | VC 70 DC**

**EN** **User manual**  
Pedestal fan

## Table of Contents

<b>General</b>	
General .....	23
Information on the manual .....	23
Liability .....	23
Notices in the user manual .....	23
<b>Safety Warnings</b>	
CE Declaration of Conformity .....	24
Intended Use .....	24
Using against instructions .....	24
WARNING! Children .....	25
Attention! Electrical current .....	27
Transferring .....	28
In case of failure .....	28
<b>Overview</b>	
Scope of delivery .....	29
Technical information .....	30
<b>Assembly</b>	
Unpacking .....	31
Assembly .....	31
<b>Operation</b>	
On / Off .....	33
Mode / Speed / Oscillation / Timer.....	33
Display off / Auto off / Memory function.....	34
Remote control .....	34
<b>Cleaning and Maintenance</b>	
Cleaning .....	35
<b>Troubleshooting</b> .....	<b>36</b>
<b>Recycling</b> .....	<b>38</b>
<b>Warranty</b> .....	<b>39</b>

**Information on the manual**

Thank you for choosing a **Fakir cooling fan**. It was designed and constructed for many years of trouble-free operation.

These operating instructions are intended to enable the safe and proper handling and operation of the appliance.

Read these operating instructions carefully before using the appliance for the first time.

Keep the operating instructions in a safe place. Include these operating instructions when passing the appliance on to another user.

**Liability**

We will accept no liability for damage resulting from failure to comply with the operating instructions.

We cannot assume any liability for damage resulting from use other than as intended, or from incorrect operation or unauthorized repairs or maintenance.

**Notices in the user manual****WARNING!**

Indicates notices which, if ignored, can result in risk of injury or death.

**CAUTION!**

Indicates notices of risks that can result in damage to the appliance.

**NOTE!**

Specifies tips and other useful information in the user manual.

**CE Declaration of Conformity**

This appliance fulfils the requirements of the Product Safety Law -ProdSG-, as well as the EU Directives 2014/30/EU, 2014/35/EU, 2001/95/EG, 2011/65/EU, 2009/125/EG.

This appliance bears the CE-Mark on the rating plate. Fakir reserves the right to change the design and equipment.

**Intended Use**

This cooling fan may only be used for its intended purpose – ventilating homes or offices.

The cooling fan is not suitable for commercial use. Any other use is considered unauthorized and is prohibited

Use the appliance with original Fakir accessories only. Any other use is considered unauthorized and is prohibited.

**Using against instructions**

Using the appliance against the instructions specified above may cause damage to the appliance or personal injuries.



**WARNING! Children**

- This appliance may be used only by children from the age of 8 years and over, persons with limited physical, sensory or mental capacities or by persons lacking in experience, if they will be supervised, or they have been properly instructed with regard to safe use of the appliance and they are aware of the possible resulting risks.
- Children should not play with this appliance.
- Cleaning and maintenance shall not be carried out by children without supervision.
- Keep plastic packaging foils away from children - danger of suffocation!

**WARNING! Children**

- Children younger than 3 years shall be kept away from the appliance if they are not supervised constantly.
- This appliance may be used by persons (including children) with limited physical, sensory or mental capabilities, or with limited experience and/or knowledge, only under the supervision of a person responsible for their safety, or in accordance with the instructions of that person.
- Children shall be supervised to ensure that they do not play with the appliance.
- Suffocation risk due to packaging foils. This appliance shall not be used for play.

- Children older than 3 years and younger than 8 years may switch the appliance on and off only if they are under supervision or are informed of the safe use of the appliance and if they understand the hazards that may be caused by the appliance. In this respect, it is a prerequisite for the appliance to be in normal usage position or that it is installed properly.
- Children older than 3 years and younger than 8 years shall not plug the appliance to the electrical outlet, adjust the appliance, and do not perform any cleaning or maintenance operations.
- The appliance shall not be used without supervision.

**WARNING! Danger from overheating!**

Always keep the openings on the appliance free.

**WARNING! Damage to appliance due to rain and dirt may occur!**

Never use or store the appliance outdoors.

### **Attention! Electrical current**

- Incorrect voltage may cause damage to the appliance. Operate the appliance only if the voltage specified on the rating plate corresponds to the voltage in your household.
- The outlet used shall be secured with a fuse switch of 16A.
- Use extension cords designed for the power input of the appliance only.

### **WARNING! Risk of electrocution!**

- Never touch the plug with wet hands.
- When unplugging the appliance, always pull directly on the plug and never on the power cord.
- Do not kink, pinch or run over the power cord and do not expose it to heat sources.
- If the power cord of this appliance is damaged, it shall be replaced by the manufacturer or the manufacturer's customer service department or a person with similar qualifications to prevent any hazards.
- Do not put the appliance in operation if you detect any visible damage on the housing, if the power cord is defective or if you suspect a defect (e.g. after a fall).
- Do not use any damaged power cords

### **WARNING! In case of danger!**

In case of danger or an accident, unplug the appliance immediately.

**Transferring**

Pack the appliance with its original package or with similar packaging materials with proper filling to prevent damage to the appliance.

**In case of failure****WARNING!**

Never operate a defective appliance or an appliance with a defective power cord. Risk of electric shock.

Before contacting our Hotline, check to see if you can eliminate the problem yourself.

**Note!**

Please contact our Hotline first, if you cannot troubleshoot a problem by yourself or in case of an intentional product return.

**Hotline (Germany)**

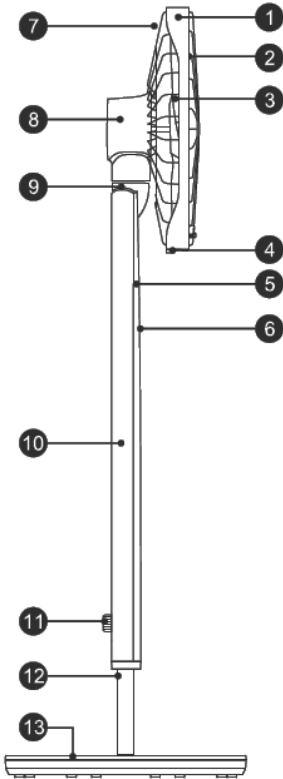
**+49 7042 912 0**

Always keep the serial number of the product and appliance/model name at hand before calling. You may find these information on the type label of the appliance.

**WARNING!**

Repairs and maintenance shall be carried out only by trained specialists (e.g. an authorized Fakir service center). Use genuine Fakir replacement parts for these procedures. Appliances that are repaired by unauthorized persons or that are not maintained properly pose a risk for the user.

## Scope of delivery



1. Grille ring
2. Blades
3. Front grille
4. Lock catch
5. Front case
6. Control panel
7. Rear grille
8. Motor case
9. Joint
10. Lower case
11. Knob
12. Metal tube
13. Bottom plate
14. Remote control

14

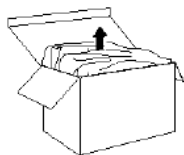


**Technical information****premium | VC 70 DC**

Article number	69 65 009
Colour	white
Voltage	100-240V~50/60Hz
Maximum power consumption	36 W
Grille diameter	450 mm
Diameter of blades	400 mm
Speeds	22
Mode	General, natural, sleeping, soft
Oscillates up to approx.	70° (horizontal)
Vertical adjustment levels	3
Measurement W x D approx.	140 x 45 x 42 cm
Weight	7,5 kg
Remote control batteries	2 x AAA

## Unpacking

Unpack the appliance and check the contents for completeness (see „scope of delivery“).  
If you notice any transportation damage, please contact your dealer immediately.



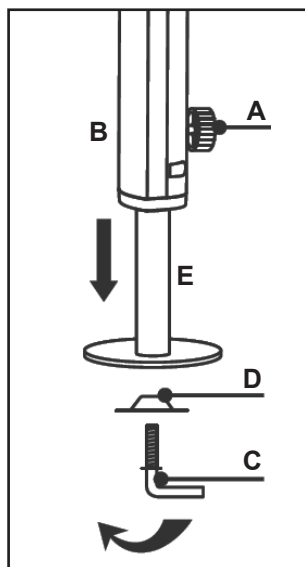
### Note!

Keep the packaging material for storage or transfer of the appliance (e.g. changing household, service operations).

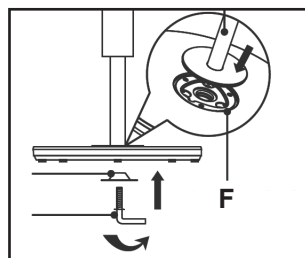
### Warning!

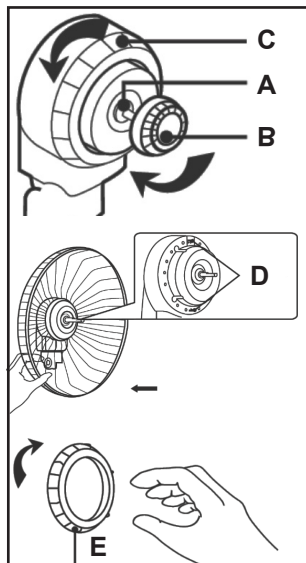
Never use a faulty appliance.

## Assembly

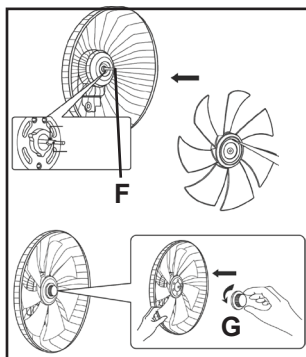


- Loosen the body knob (A) in an anticlockwise direction, draw the lower tube (E) from the unit body to a certain length, and then tighten the body knob in clockwise direction to make sure that the unit body (B) won't be pulled out from the lower tube.
- Rotate out connecting sheet (D) and connecting bar (C).
- Align the lower tube with the chassis hole (F) and then insert the tube.
- Rotate connecting sheet and connecting bar, connection the chassis and lower tube together tightly.

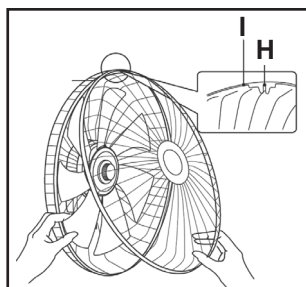


**Rear grille:**

- Fix the motor shaft (A) with one hand, and rotate out the blade knob (B) in clockwise direction with the other hand. After that, rotate the grille knob (C) in a counterclockwise direction.
- Aim the hole on the rear grille at the locating pole (D) of the motor cover, push it backwards to make sure the locating pole comes out of the hole.
- Hold the rear grille with one hand, and rotate the grille knob (E) into the motor cover in clockwise direction with the other hand to make rear grille to be fixed on the motor cover.

**Blade:**

- Aim the blade shaft hole at the motor shaft (F) and then push it to the blocking ring.
- Hold the blade with hand, and then rotate the blade knob (G) into the motor shaft in an counter-clockwise direction until it's tightened.

**Front grille:**

- Twist off screws on the grille ring (I) and then keep them well.
- Form the front grille and the rear grille to an angle, push the transparent plastic pins from the grille ring latch (H) through the grill and tighten the screw again.



Insert the plug of adaptor into the power socket of rear case.





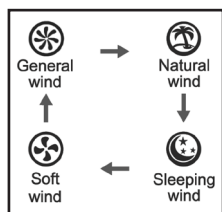
## CAUTION!!

Do not place the appliance directly next to any heat sources and avoid exposure to direct sunlight. Heat may cause damage to the cooling fan.

### On / Off



### Mode



Press the on/off Button to start the appliance.

Press the mode button until the desired mode is set. The mode symbol will light up at the display.

**General wind:** constant speed.

**Natural wind:** simulates the natural wind

**Sleeping wind:** speed will change naturally with auto decrease function, according to the preset program.

**Soft wind:** the wind is soft and comfortable.

### Speed



The fan has 22 notches (only 1 notch of soft wind) of fan speed to be adjusted. Rotate the knob on the control panel or press "+/-" button to increase or decrease the fan speed.

### Oscillation



Press "OSC" button to turn on or turn off oscillation function.

(If you need the fan supply wind upwards or downwards, please lift or press the grille slightly.)

### Timer



#### Timer OFF:

Under **on status**, press "Timer/Preset" button on the control panel or remote control and the timer icon flashes. Rotate the knob or press "+/-" on the remote control to set timer OFF. Rotate the knob or press "+/-" button on the remote controller and the time setting will change in the sequence of "1h, 2h ... 15h" circularly.

## Timer

Hold “+” , “-” button to switch the time continuously. When setting proper time, press “Timer/Preset” button to confirm. The indicator will be on. When the timer is reached, the fan will enter into standby status.

### Timer ON:

Under **standby status**, press “Timer/Preset” button on the control panel or remote controller and then Timer/Preset indicator will flash. Press “+” , “-” button on the control panel or remote controller can set preset ON. When setting proper time, press “Timer/Preset” button to confirm. Follow the same steps as described above.

(During timer setting process, when there’s no operation for consecutive 5s., it will exit the timer setting mode. The digital tube display the notch and “Timer/preset” indicator will be off. When timer function is turned on, the nixie tube displays the time. 5s. later, it switches to display the notch. When the nixie tube displays the notch, press “Timer/Preset” button and the nixie tube will change the time. Hold “Timer/Preset” button for 2s to cancel the timer. The indicator will be off.)

## Display off

Under working status, if there is no operation for 40s, all the indicators will turn off. Press any button (except “ON/OFF” button) can reactivate the indicator.

## Auto off

If there’s no operation (including control panel and remote controller) for consecutive 15h under any working status, the fan will be turned off automatically.

## Memory function

When the unit is turned off (but it’s still energized), it will memorize current operation status. When the unit is turned on again, it will operate in memorized operation status.

## Remote control

All functions can also be operated via the remote control.



### Cleaning



#### **WARNING!**

Switch off and unplug the appliance before cleaning. This will prevent the appliance from accidentally being switched on.



#### **CAUTION!**

Do not use cleaning solutions, abrasive cleaners or alcohol. This would damage the housing.

Make sure the fan is switched off when you are ready to clean. To dismount follow the reverse process in the installation section.

Clean the blades and grilles with a moist cloth and dry thoroughly before reassembling.

Dust accumulations inside the appliance can also be removed with a vacuum cleaner or by blowing with compressed air. Protect from dust during storage.

Appliances that have not been in use for an extended period of time must be checked by a trained technician before being put back in operation. The same applies if the appliance shows dirt on the inside.

Dear Customer,  
our products are subjected to stringent quality controls.  
If this appliance should nevertheless fail to function properly,  
this is a matter of regret for us. Before contacting our Customer Services, check to see if you can eliminate the problem yourself.



### Warning!

Turn off the appliance and unplug it before troubleshooting after cooling period. Thus, you may prevent unintentional operation of the appliance.



### Information!

Please contact our Hotline first, if you cannot troubleshoot a problem by yourself or in case of an intentional product return.

**Hotline (Germany)**

**+49 7042 912 0**

### Before calling, always have

the 7-digit product number with appliance/model name, e.g. **69 65 009** and the date of production, e.g. **2019-05**, (you may find these information on the type label of the appliance.) or the 7-digit spare part number at hand.



### Attention!

Repairs and maintenance shall be carried out only by trained specialists (e.g. an authorized Fakir service center). Use genuine Fakir replacement parts for these purposes. Appliances that are repaired by unauthorized persons or that are not maintained properly pose a risk for the user.

## Troubleshooting

EN

<b>Problem</b>	<b>Probable Cause</b>	<b>Remedy</b>
Appliance does not operate	Plug is not inserted or the appliance is not switched on.	Insert the plug into a mains socket and switch on the appliance. Call service hotline.
	There is no power in the socket.	Test the appliance at another socket which you are sure carries current.
	Power cord is damaged.	Have the power cord replaced by Fakir Customer Services.
No oscillation	Oscillation is not switched on. Motor or gear unit is defective.	Switch on oscillation Call service hotline.
Appliance is unusually loud	Foreign particles may be stuck	Remove foreign particles.



When the cooling fan has reached the end of its service life, especially in the event of malfunctions, render the appliance unserviceable by first unplugging and then cutting the power cord.

Dispose of the appliance in accordance with the applicable environmental regulations for your country.

Do not dispose of electrical equipment with the household refuse.

The packaging of the appliance is made of recyclable materials. Sort the packaging material and recycle accordingly.

For information about recycling, please contact your local authorities or your retail dealer.

Unserviceable electrical and electronic appliances and batteries contain hazardous substances, which were previously necessary for the proper functioning and safety of the appliances.

Never dispose of unserviceable appliances or batteries with the household refuse!

In household refuse, or if handled incorrectly, these substances are hazardous to human health and the environment.

Unserviceable electrical and electronic appliances and batteries often contain valuable materials.

Dispose of batteries separately!

Make use of your local recycling facilities for recycling of electrical and electronic appliances and batteries.

This appliance fulfills the requirements of the 2012/19/EU – WEEE Directive

### **We offer a warranty under the following conditions for this appliance:**

1. Your reseller's residential address / company address shall be located in the EU or the appliance shall be purchased from an authorized reseller in Germany.
2. We guarantee to ensure that you may send the appliance to us free of charge and to repair the faults which have been reported within 24 months due to material or assembly errors that occur within 24 months (12 months for industrial and professional uses).  
Proper use of the appliance is a pre-requisite for fulfilling the warranty obligation. The warranty period begins with the date of sale.
3. Parts included in natural wear parts (drive belt, batteries, brushes, filters) are not covered under warranty.
4. Warranty claims shall be void in case of intervention or repair by persons who are not authorized us. In addition, aftermarket spare parts or accessories shall not be installed.
5. Warranty service consists of repair or replacement of defective parts. On-site repairs may only be requested for fixed large appliances. In order to document warranty claims, it is necessary to present the invoice or voucher with the date of purchase, stamp and signature from the dealer.
6. If the repair operation fails and the fault or defect can not be remedied after service, the appliance shall be replaced with an equivalent appliance. If a repair or replacement is not possible, you are entitled the right to return the appliance and to demand a refund of the sales value of the appliance. A fee may be requested for the period of use in case of a request for an exchange or refund of the sales value.
7. Warranty services do not cause an extension of the warranty period or start of a new warranty period. The warranty period for the parts installed inside the appliance ends with the end of the total warranty period of the appliance.
8. Contractual or statutory clauses for repair of faults remain in effect regardless of warranty terms.

**Applies as of July 1st, 2017**

**Fakir Customerservice:  
Technik Service Profi GmbH**

Ahltener Str. 4-8

D-31275 Lehrte (Germany)

Tel.: +49 51 32 / 88 73 858

Fax: +49 51 32 / 58 87 23

[service@fakir.de](mailto:service@fakir.de)

**Fakir Hausgeräte GmbH**

Industriestraße 6

D-71665 Vaihingen / Enz

Postfach 1480

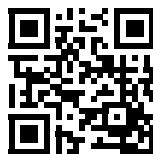
D-71657 Vaihingen / Enz

Tel.: +49 7042 / 912-0

Fax: +49 7042 / 912-360

[www.fakir.de](http://www.fakir.de)

[info@fakir.de](mailto:info@fakir.de)



© 2019 Fakir Hausgeräte GmbH  
Rights to make changes are reserved.  
Subject to revision  
69 65 994 - 9912 en